

► Jeunes en formation pratique à l'Hospitality and Catering Training Center, en Thaïlande.



RAPPORT FINANCIER

25,8 M€ DE CHIFFRE D'ACTIVITÉ

6,6% DE CROISSANCE

13 AUDITS FINANCIERS



Alexandra de BOISSIEU
Directrice administratif
et financier

"Qu'ils soient privés ou publics, les financements accordés à l'IECD témoignent de la confiance qu'ont nos partenaires."

Le **chiffre d'activité combiné** de l'IECD en 2023 s'élève à **25,8 M€** contre 24,2 M€ en 2022.

► Comment décririez-vous la croissance de l'IECD en 2023 ?

La croissance de l'activité de l'IECD ressort à 6,6% en 2023 contre 27% en 2022.

Celle-ci vient à la suite de plusieurs années de forte croissance (en 2019 : 18% - 2021 : 24% - 2022 : 27%), elle s'explique par le développement soutenu des activités, avec notamment l'ouverture de nouveaux pays d'opération (le **Libéria**, la **Tunisie** et la **République centrafricaine**). Dans le même temps, certains pays où l'IECD est implanté depuis de nombreuses années ont continué de se développer grâce à de nouveaux projets ; c'est le cas de la **Côte d'Ivoire**, du **Liban**, de **Madagascar** ou du **Maroc**.

Les perspectives pour 2024 et les années suivantes reposent sur une croissance plus mesurée, avec des taux de l'ordre de 5% par an.

Il est nécessaire pour une organisation d'avoir des périodes de moindre croissance pour absorber le développement, pérenniser les process et stabiliser les modes opératoires.

► Pourquoi est-il important de diversifier les sources de financement ?

Auparavant majoritairement financé par des fonds d'origine privée, l'IECD a connu ces dernières années un rééquilibrage de ses financements publics / privés. Ce nouvel équilibre a largement contribué au développement et à la consolidation de l'organisation.

En effet, les financements publics ont l'avantage d'être accordés sur des durées longues, pouvant aller jusqu'à 5 ans ; cette visibilité permet ainsi de construire un projet dans la durée, de structurer une équipe et d'obtenir des résultats concrets à la fin du financement. La contrepartie des financements publics, qui est en réalité vertueuse, c'est que chaque financement public est soumis à des exigences de conformité qui augmentent année après année et qui amènent l'IECD à déployer des procédures d'engagement de dépenses et de sécurisation des flux financiers rigoureuses. Aujourd'hui, le **taux de dépenses rejetées en audit est inférieur à 0,1%** ; ce qui est un indicateur sain de notre performance financière.

Les financements privés, souvent en co-financement, permettent de répondre rapidement aux besoins émergents dans les pays, d'explorer avec agilité des solutions innovantes et d'accompagner des actions à fort impact dans la durée. Qu'ils soient privés ou publics, les financements accordés à l'IECD témoignent de la confiance qu'ont nos partenaires tant dans la fiabilité de nos données financières et que dans l'efficacité de notre action.

En résumé, nos partenaires financiers publics et privés nous sont indispensables et sont complémentaires entre eux.

En 2023, le **ratio des financements publics s'élève à 60%**. Cette hausse de 8 points s'explique notamment par le lancement de quelques projets à large échelle entièrement financés par l'Agence française de développement (au Liban, au Libéria, en Tunisie, dans les pays d'Afrique centrale...), et le renforcement de partenariats avec d'autres organismes publics, notamment onusiens.

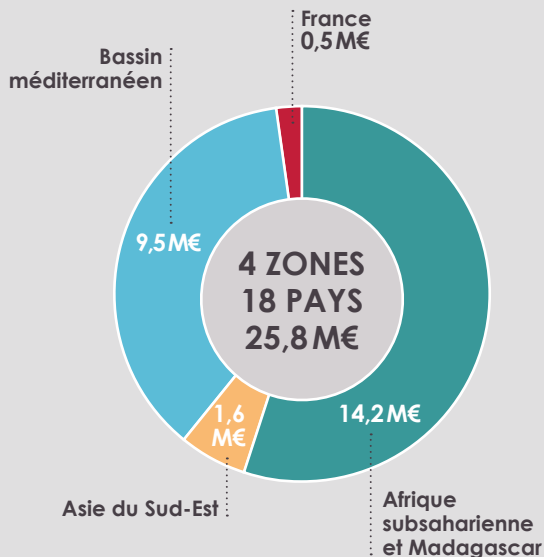
► Quels sont les autres ingrédients de la réussite de l'IECD ?

Aujourd'hui, nous pouvons dire que l'IECD s'est professionnalisé dans tous ses processus financiers (pilotage financier de projets, budget et prévisions d'atterrissage, audit). Cette professionnalisation a pu avoir lieu grâce à plusieurs facteurs : **des équipes finances renforcées et compétentes** (contrôleurs, comptables et auditeurs) et **des outils d'information et d'analyse répondant à nos besoins** (engagement de dépense et suivi budgétaire). L'autre facteur essentiel repose sur la stabilité des équipes et des process et sur le partage de bonnes pratiques entre les différents pays.

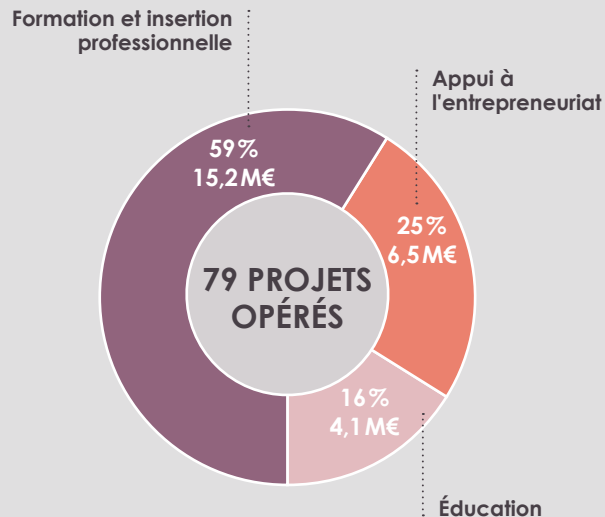
Il est également à noter que nous sommes vigilants aux équilibres financiers de nos projets, en veillant tant à l'efficacité des actions qu'à la qualité du pilotage et du suivi des projets.

INDICATEURS FINANCIERS

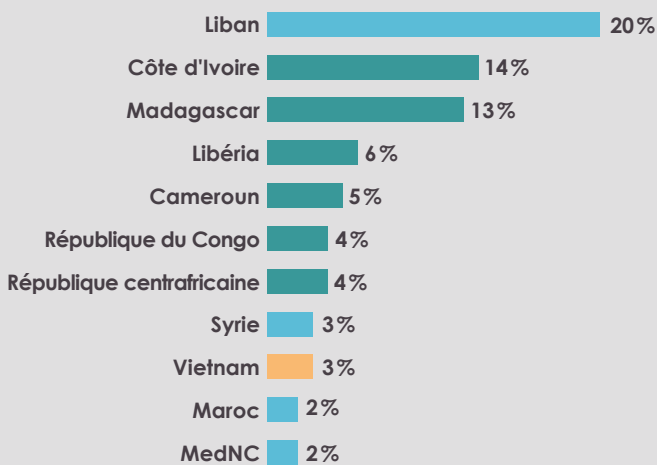
ENGAGEMENTS PAR RÉGION



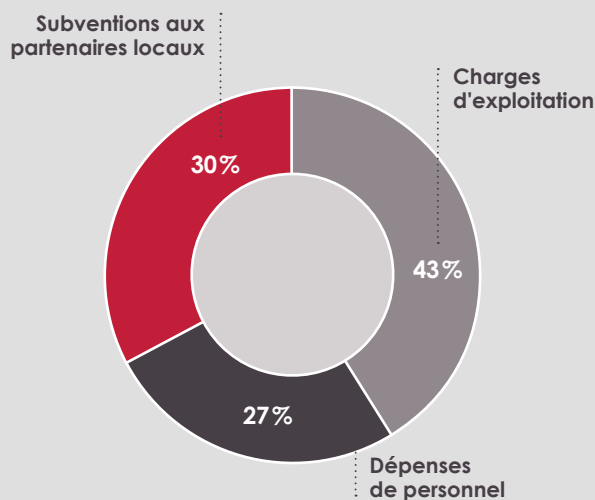
ENGAGEMENTS PAR SECTEUR D'ACTIVITÉ



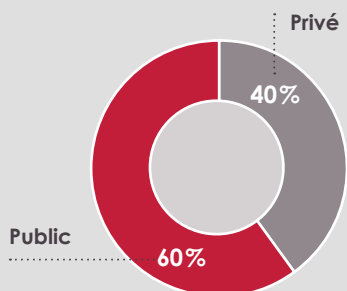
POIDS DES PRINCIPAUX PAYS DANS LE CHIFFRE D'ACTIVITÉ



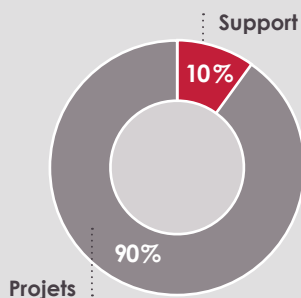
COÛTS DES PROJETS PAR NATURE DE DÉPENSES



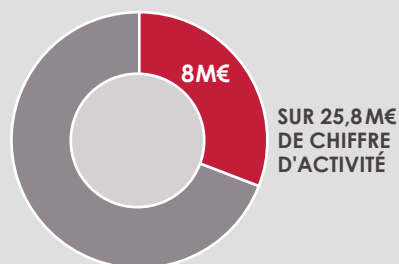
ORIGINE DES FINANCEMENTS



RÉPARTITION DES DÉPENSES



ENGAGEMENTS SUR NOUVEAUX PROJETS



COMPTES SOCIAUX

CERTIFICATION DES COMPTES

Les comptes annuels, arrêtés au 31 décembre 2023, ont été contrôlés par Madame Estelle Le Bihan, HLP Audit, commissaire aux comptes.

En milliers d'euros	Exercice 2023			Exercice 2022
	Brut	Amortissements	Net	Net
ACTIF IMMOBILISÉ				
Immobilisations incorporelles	353	212	141	212
Immobilisations corporelles	2 871	688	2 182	2 254
Biens reçus par legs ou donations				21
Immobilisations financières	3 025		3 025	679
TOTAL (I)	6 248	900	5 348	3 166
ACTIF CIRCULANT				
Créances clients	35 787		35 787	26 924
Créances reçues par legs ou donations	74		74	298
Autres créances	1 254		1 254	3 302
Valeurs mobilières de placement	770		770	1 194
Disponibilités	15 767		15 767	10 886
Charges constatées d'avance	727		727	384
TOTAL (II)	54 378	0	54 378	42 987
BILAN ACTIF (I + II)	60 626	900	59 727	46 154

En milliers d'euros	Exercice 2023	Exercice 2022
FONDS PROPRES		
Fonds propres	50	50
Fonds propres avec contrepartie d'actifs immobiliers	3 196	3 196
Réserves	3 263	3 906
Report à nouveau	3	0
Excédent ou déficit de l'exercice	-171	-640
Situation nette	6 341	6 512
Subventions d'investissement	141	212
TOTAL (I)	6 483	6 724
FONDS DÉDIÉS ET PROVISIONS		
Fonds reportés liés aux legs ou donations	74	281
Fonds dédiés	11 349	8 858
Provisions pour risques et charges	350	311
TOTAL (II)	11 773	9 450
DETTES		
Dettes financières	16	
Dettes fournisseurs	931	738
Dettes des legs	0	11
Dettes fiscales et sociales	696	482
Autres dettes	1 031	359
Produits constatés d'avance	38 796	28 390
TOTAL (III)	41 471	29 980
BILAN PASSIF (I + II + III)	59 727	46 154

En milliers d'euros	Exercice 2023	Exercice 2022
PRODUITS D'EXPLOITATION		
Ventes de prestations de service	201	329
Produits de tiers financeurs	25 600	20 140
Reprises sur provisions	254	322
Utilisations des fonds dédiés projets	2 692	5 625
Utilisation des fonds reportés legs	232	351
Autres produits	339	132
TOTAL PRODUITS	29 317	26 899
CHARGES D'EXPLOITATION		
Achats et charges externes	16 666	17 397
Impôts, taxes et versements assimilés	464	415
Salaires, traitements et charges sociales	6 470	5 156
Dotations aux amortissements	151	156
Dotations aux provisions	328	305
Report en fonds dédiés projets	5 264	2 677
Reports en fonds reportés legs	0	591
Autres charges	227	858
TOTAL CHARGES	29 570	27 555
RÉSULTAT D'EXPLOITATION	-253	-656
RÉSULTAT FINANCIER	83	16
RÉSULTAT EXCEPTIONNEL	0	0
Impôts sur les bénéfices	0	0
EXCÉDENT OU DÉFICIT*	-171	-640
Mise à disposition gratuite de biens et services	0	0

* dont legs : excédent de 1 451 k€ en 2021, déficit de -643 k€ en 2022, excédent de 208 k€ en 2023

COMPTES COMBINÉS

Les comptes combinés sont l'équivalent des comptes consolidés pour un ensemble d'entités dont l'unité et la cohésion proviennent de circonstances autres que celles prévues à l'article 357-1 de la loi du 24 juillet 1966 sur les sociétés commerciales.

Ainsi, l'IECD combine les entités qui concourent à ses missions dans les 18 pays d'opération. Ces entités de droit local constituent des partenaires privilégiés formant le « groupe IECD ». Sont combinées les principales entités suivantes :

Semeurs d'avenir au **Liban**, **PROMES** à **Madagascar**, **PEFACI en Côte d'Ivoire**, **IECD** au **Maroc**, les membres du **Réseau Entreprises Développement**, **les Boulangeries Françaises**, **les entreprises sociales**.

Les dépenses combinées prennent en compte les financements directement mobilisés par les entités combinées, à hauteur de **1,7 M€ en 2023**.

En milliers d'euros	Exercice 2023	Exercice 2022
RESSOURCES (I)	29 317	26 899
Salaires et charges	6 470	5 156
Subventions à des partenaires de mise en œuvre	7 365	8 130
Achats	9 300	8 865
Valorisation des partenaires	1 711	1 301
Impôts et taxes	464	415
Frais divers	453	295
CHIFFRE D'ACTIVITÉ (II)	25 763	24 160
Dotations aux provisions	328	305
Reports en fonds dédiés	5 264	3 268
Autres charges	227	618
Produits financiers	-181	-155
Retraitement valorisation des partenaires	-1 711	-1 301
AUTRES CHARGES HORS ACTIVITÉ (III)	3 928	2 736
RÉSULTAT (I - II - III)	-374	3

Résultat hors impact des legs.

